

Kúzelná premena strechy na Meštianskom dome zo 16. storočia

V očiach širšej verejnosti vie strecha zaujať svojim tvarom, materiálovým či farebným riešením. To, čo sa nachádza pod každou strechou je pre nezasvätených už len na dohadoch a domnienkach. Pre architekta a pre strechára je strecha každého domu niečím výnimočnou. Niektorá unikátnym priestorom, ktorý vznikol pod ňou, niektorá svojou konštrukciou či príbehmi, ktoré sa poniže strechy odohrávali. Najkrajšie je keď sa to všetko sklbi.

Toto je príbeh strechy pôvodne gotického domu, v ktorom kedysi býval mestský kat. Dnešná majiteľka meštianskeho domu situovaného v historickom centre Prešova si vzala za cieľ vytvoriť z pôvodnej strechy a jej podkrovia jedinečný priestor vhodný pre bývanie v súlade s požiadavkami na hospodárnosť, ekológiu a komfort vnútorného prostredia.



Architekti dostali neľahkú úlohu navrhnuť obnovu existujúceho podkrovia strechy v súlade s pôvodným projektom z r. 1998, požiadavkami pamiatkového úradu a podľa nových požiadaviek klientky. Jednou s podmienok bolo rešpektovať skutočnosť, že kompletná obnova krova a strechy sa má realizovať za plnej prevádzky, ktorá prebieha v spodných štyroch podlažiach budovy.



Po zadaní projektovej úlohy sa pristúpilo k zameraniu stavby. Zameranie sa realizovalo za pomoci laserového scanneru a fotogrametrie z čoho následne vzniklo mračno bodov ako podklad pre 3D model súčasného stavu.

V návrhovej fáze projektu sa klientke ponúkla myšlienka realizovať projektovú dokumentáciu podľa kritérií, ktoré spĺňajú hodnotenie Multi Comfort od spoločnosti Saint-Gobain.

Ide o koncept inovatívneho prístupu k návrhu, realizácii a kontrole celého procesu stavby. Konceptia Multi Comfort v sebe kombinuje certifikačný systém zameraný na výslednú kvalitu vnútorného prostredia, prísny dohľad nad návrhom konštrukčných riešení prepojený s dôrazom na kvalitnú realizáciu a výber kvalitných materiálov. Celý proces v sebe skrýva prvky integrovaného prístupu k návrhu, výstavbe a kontrole jednotlivých procesov. Toto je možné realizovať zapojením všetkých účastníkov výstavby od investora, cez architekta či vedúceho stavby až po jednotlivých realizátorov. Kombináciou všetkých zúčastnených, návrhom ideálnych riešení, ale aj využitím správnych nástrojov a aplikácií je možné dosiahnuť rekonštrukciu, ktorá spĺňa kritériá kvalitného vnútorného priestoru, udržateľnosti a efektívne zvýšenie životnosti budovy. Kvalita vnútorného prostredia v projektovej fáze bola a následne v úžitkovej fáze bude hodnotená zo štyroch najdôležitejších aspektov:

- Tepelná pohoda a úspora energií
- Svetelný komfort a vizuálna pohoda
- Tiché bývanie a akustický komfort
- Zdravé vnútorné prostredie, kvalita vnútorného vzduchu

Viac o koncepte Multi Comfort sa dozviete na www.multicomfort.sk



„Pri návrhu nového podkrovia bolo výzvou prispôbiť sa tvarovo zložitej streche, rôznym výškovým úrovňam podlahy a vytvoriť v tomto priestore priestranný a zároveň útulný interiér. Keď sme sa dostávali k cieľu z hľadiska návrhu vnútorného priestoru, prišla druhá výzva. Navrhnuť konštrukciu tak, aby bolo možné nové drevené prvky krovu ukladať medzi tie pôvodné. Vytvorí sa tak na moment budova s dvoma strechami, pričom tá pôvodná sa má rozobrať až keď bude nová strecha plniť svoj účel, aby nedošlo k zatečeniu počas výstavby. Zaujímavé to bolo aj tým, že na stavbe nie sú takmer žiadne pravé uhly, dokonca ani v krove. Krokvy sú ukladané pôdorysne šikmo na väznice a pomurnice.“ spomína architekt.

Celý projekt bol spracovaný formou BIM modelu, následne bol tento model importovaný do softvéru SEMA, v ktorom sa pripravujú podklady pre výrobu CNC technológiou.

Nová konštrukcia krovu bola osadená nad úroveň pôvodnej strechy. Po osadení jednotlivých hydroizolačných vrstiev nového strešného plášťa na nový krov, došlo následne k demontáži pôvodnej krytiny a pôvodného krovu. Tak sa dosiahla požiadavka neobmedzenia prevádzky počas obnovy strechy a nedošlo k poškodeniu stavby vplyvom atmosférickej vlhkosti.



Všetky drevené konštrukcie krovu sú spracované s dôrazom na tradičné tesárske spoje.



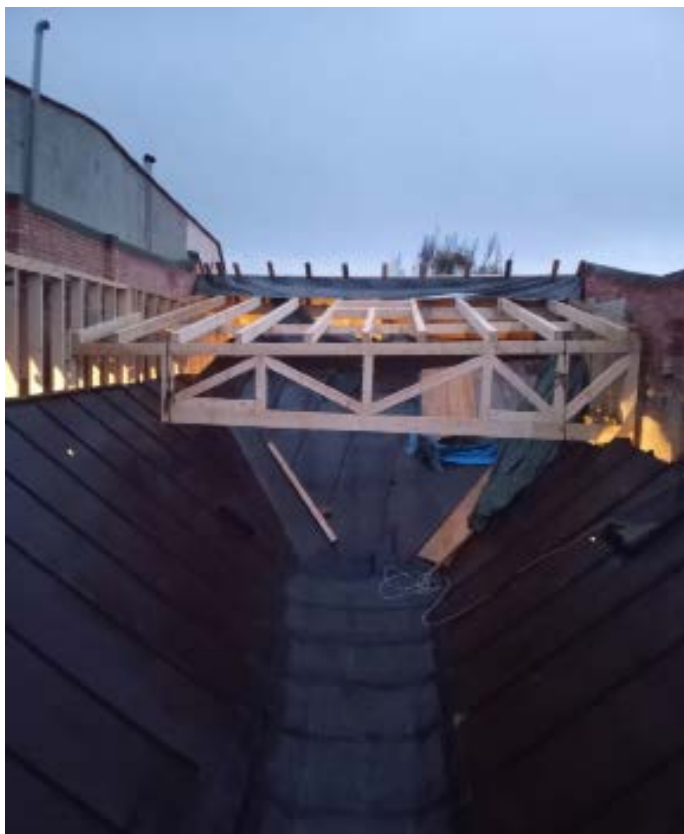
Materiálovo je nové obytné podlažie riešené ako drevostavba. Táto voľba je najvhodnejšia, keďže len minimálne zaťažuje spodné podlažie. Krov pozostáva z drevených KVH a BSH hranolov. Konštrukcia krovu vytvára dvojpodlažný priestor, pričom v hornej časti mezonetu

sú umiestnené technické zariadenia a skladové priestory a v spodnej časti sú obytné miestnosti. Celý priestor je presvetlený svetlíkmi a strešnými oknami ako aj francúzskymi oknami osadenými na dvojrovej fasáde.



Strešný plášť je navrhnutý v súlade s pokrývačskými pravidlami pre navrhovanie a realizáciu striech Cechu Strechárov Slovenska. Konštrukcia strechy je zrealizovaná ako priznaná, kde jednotlivé tepelnoizolačné vrstvy sú aplikované nad plný zaklop krovu. Tepelná izolácia strechy je navrhnutá z tepelnoizolačných a akumulčných izolačných plátňi Steico Special Dry v celkovej hrúbke 320 mm. Navrhované riešenie skladby strešného plášťa zabraňuje prehrievaniu v extrémnych letných teplotách a v zime naopak výborne izoluje. Nová strecha poteší aj vynikajúcimi zvukovoizolačnými vlastnosťami.





Za zmienku stojí aj skutočnosť, že strešný plášť je riešený dvoma druhmi strešnej krytiny. Toto riešenie reflektuje pôvodné materiálové riešenie strechy historického objektu. Z hlavnej ulice je to keramická krytina Tondach Bobrovka a z dvornej časti je to plechová falcovaná krytina na dvojitú drážku.

Zo spodnej strany krovu boli použité parozábranné fólie ISOVER VARIO a celý podkrovný priestor bol obložený suchým konštrukčným systémom Rigips s veľkoplošnými doskami RigiStabil. V interiéroch boli použité maltové suché zmesi, potery a lepidlá na obklady a dlažby značky WEBER. Steny štítov sú izolované fúkanou izoláciou ISOVER INSULFIT. Použitím týchto konštrukčných riešení s dôrazom na overené skladby a priaznivý vplyv na vnútorné prostredie sa naplnila jedna z podmienok pre dosiahnutie certifikácie Multi Comfort. Obnova meštianskeho domu v Prešove je jedným z ďalších prípadov implementácie konceptu udržateľnosti a komfortu vnútorného prostredia Mutli Comfort z dielne ateliéru REGEC+VRBOVA ARCHITEKTI, s. r. o., ktorý je po absolvovaní odborného kurzu pre tento systém certifikácie oprávnený takéto projekty navrhovať a posudzovať.

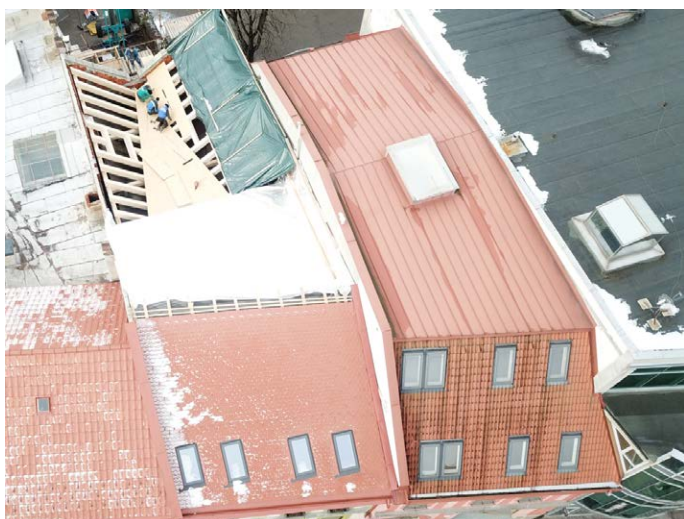
Pokiaľ sa stretne „pod jednou strechou“ niekoľko šikovných ľudí, ktorí

na jednej strane vedia čo chcú a na druhej strane rozumejú svojmu remeslu, môže sa zrodiť z pôvodnej strechy meštianskeho domu doslova unikát. Pôvodne gotický dom prešiel rozsiahlou rekonštrukciou v renesancii a dnes vstupuje do ďalšej fázy svojho života. Bude v nej hostiť okrem hudobného klubu a výbornej kaviarne, kaderníctva či kozmetiky aj unikátny priestor s výhľadmi na nebo a na námestie z vtáčej perspektívy.

Užívateľ získal obnovou strechy okrem famózneho riešenia interiéru aj zvýšenie energetickej efektivity budovy. Z hľadiska vnútorného komfortu sa po ukončení stavby zrealizujú merania za účelom potvrdenia projektovanej požiadavky a získania certifikácie Multi Comfort.

Pri realizácii tejto stavby sa potvrdilo, že najlepšie výsledky sa dosiahnu vtedy, keď prebieha úzka spolupráca všetkých účastníkov výstavby a to stavebníka, architekta (REGEC+VRBOVA ARCHITEKTI, s. r. o.), dodávateľa stavebných materiálov a skúšok kvality (Saint-Gobain Construction Products, s. r. o.) a realizátora stavby (R.J.R.,s.r.o.).

Autor: Ing. Vladimír Regec,
Konateľ spoločnosti R.J.R., s. r. o., Snina





RJR 
Tvoríme s drevom

